

航海術与南岛语族向太平洋的擴散

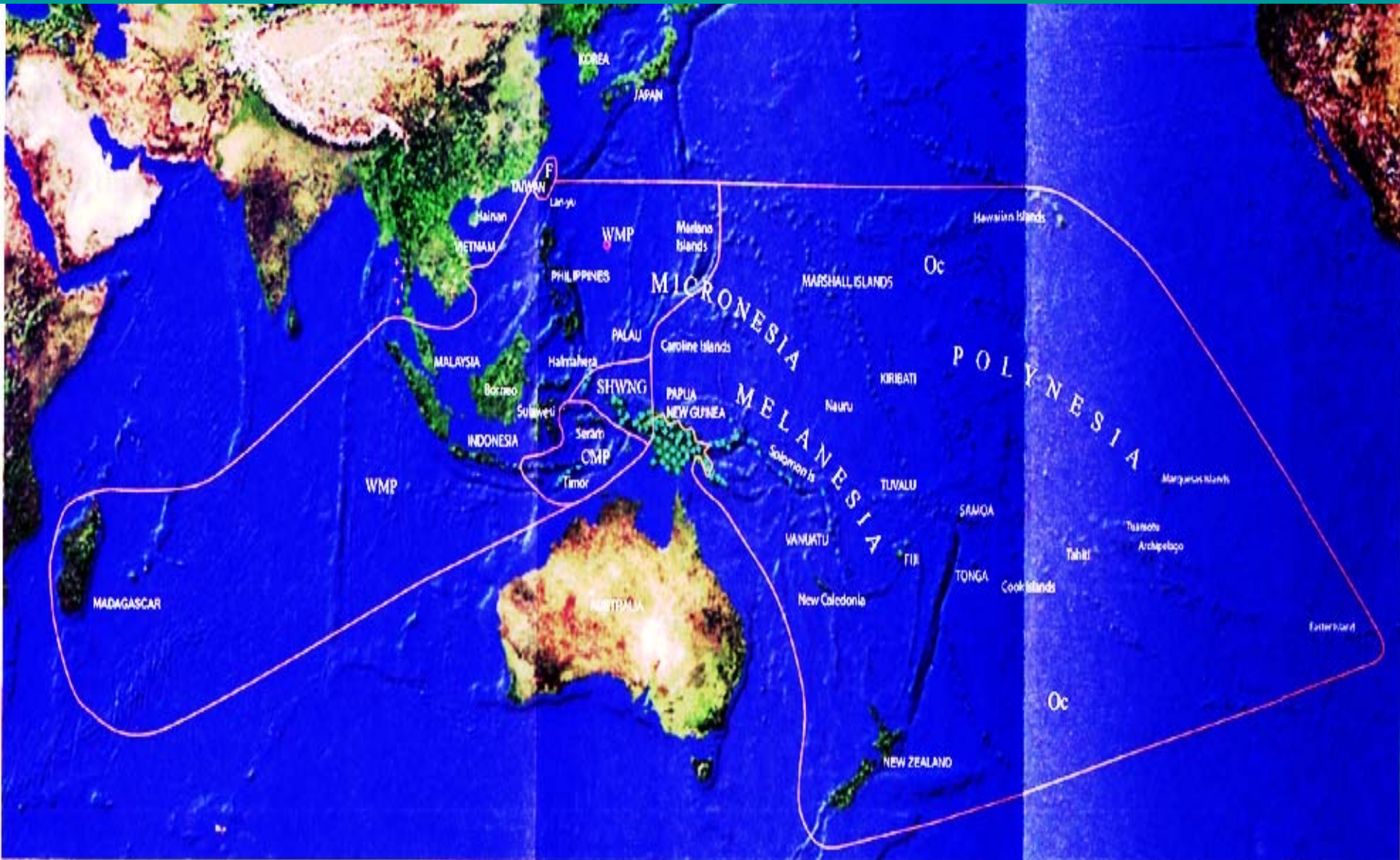
Seafaring and the Austronesian's Expansion into the Pacific

焦天龍

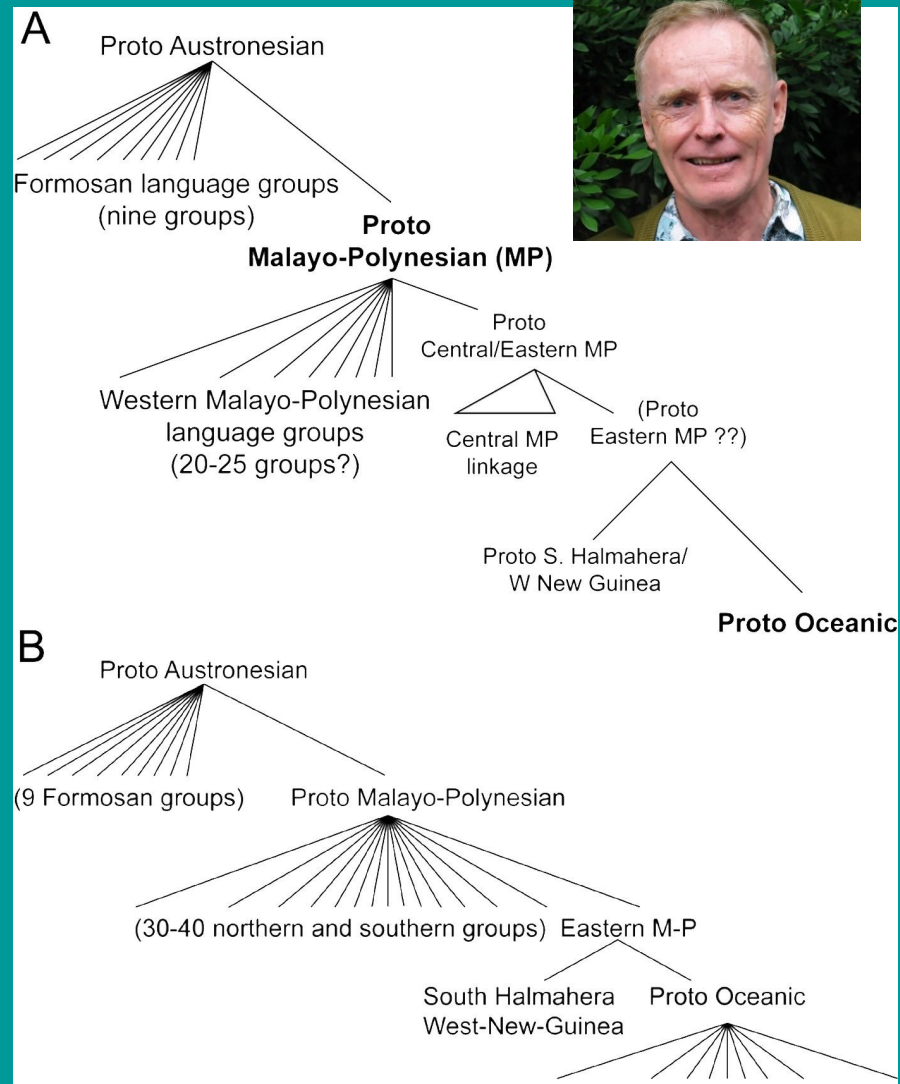
Tianlong Jiao

(寶爾博物館 Bowers Museum)

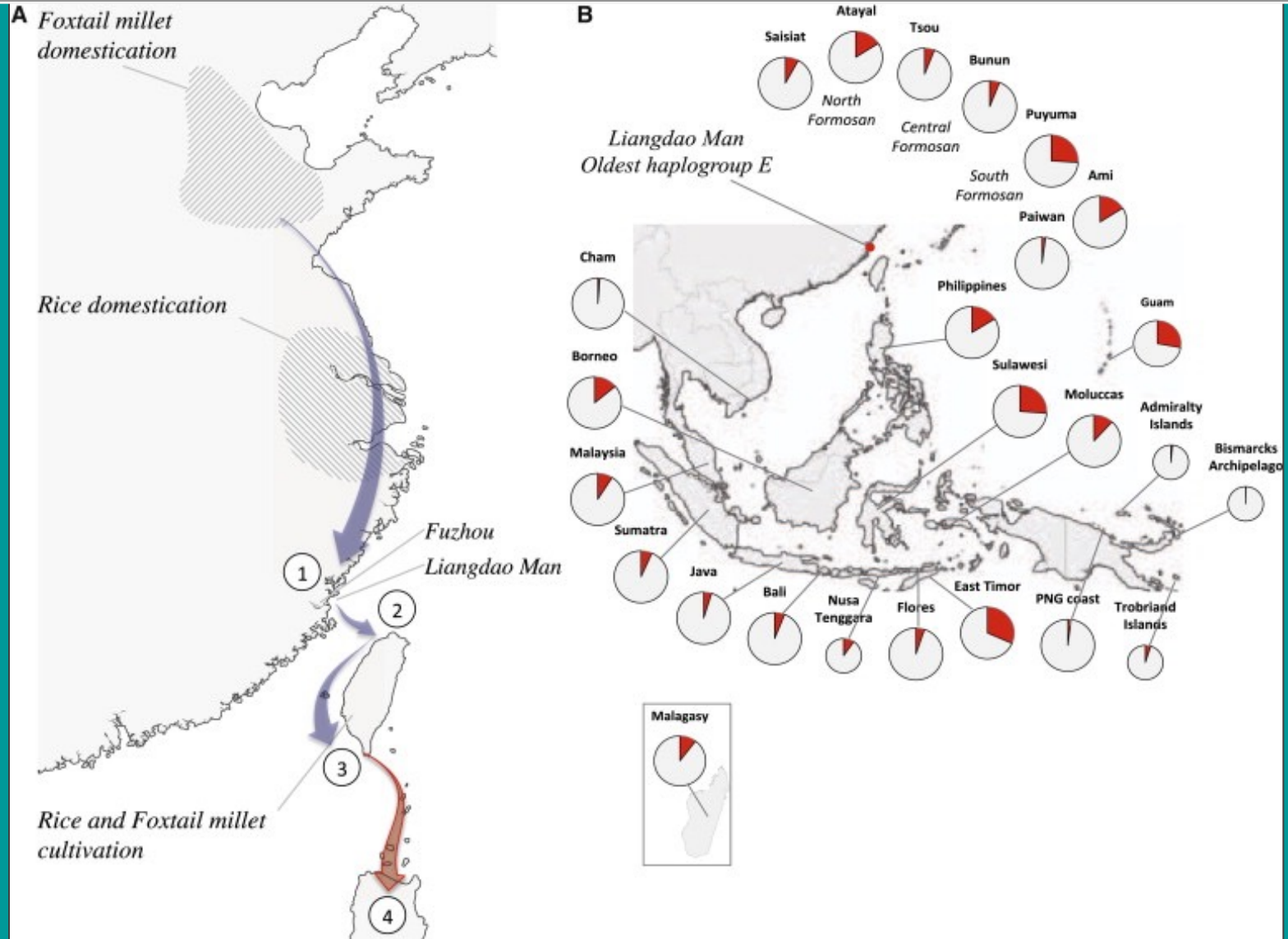
Austronesians: language and people



Linguistic model: Taiwan and mainland SE China as homeland of Austronesian language (Robert Blust)



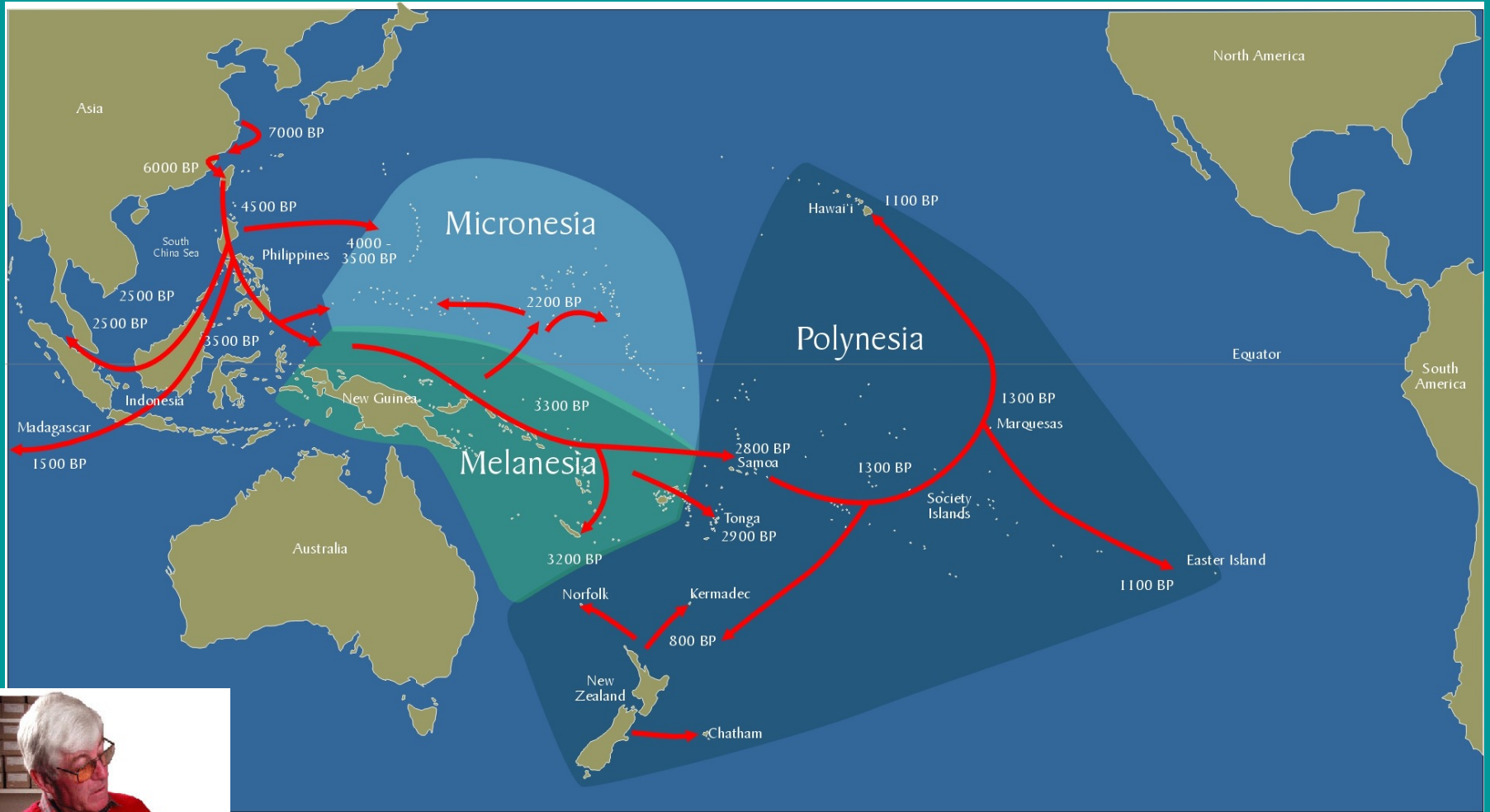
New Genetic evidence: Southeast coast China is the proto-Austronesian homeland (Ko et al, 2014)



Fujian coast as the Austronesian homeland (Fu et al 2021)



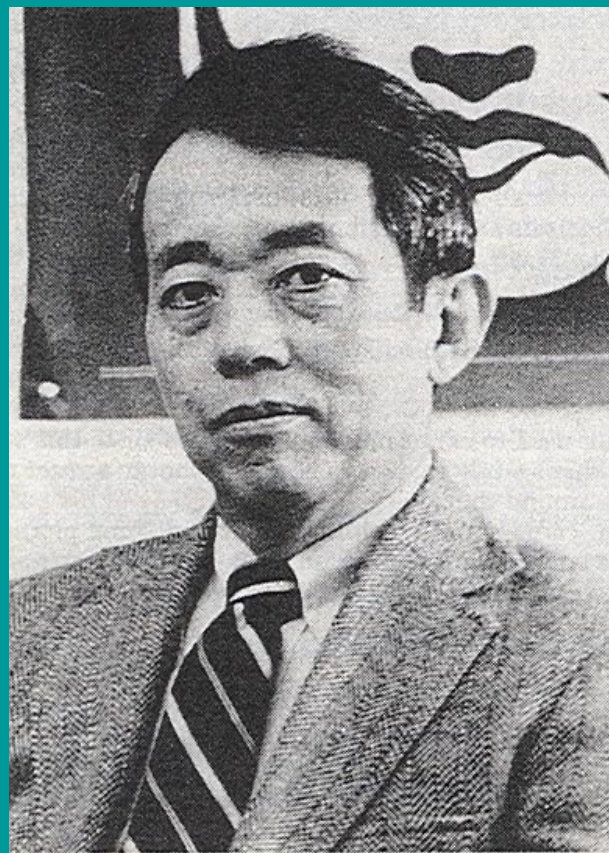
南岛语族的起源和擴散



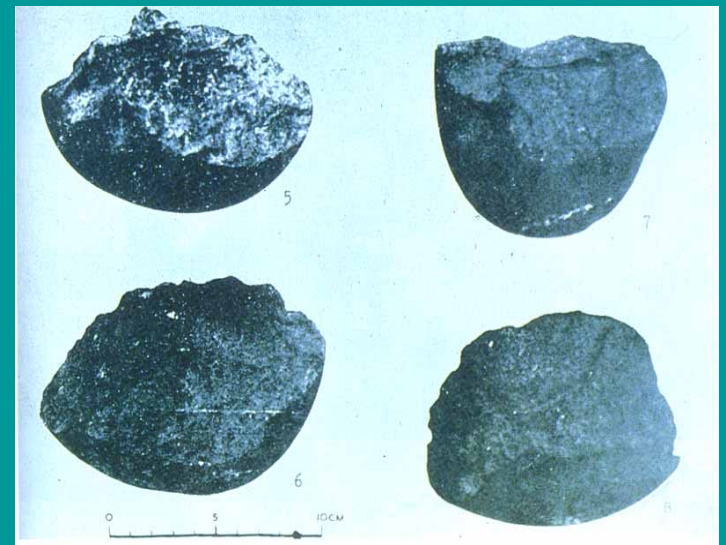
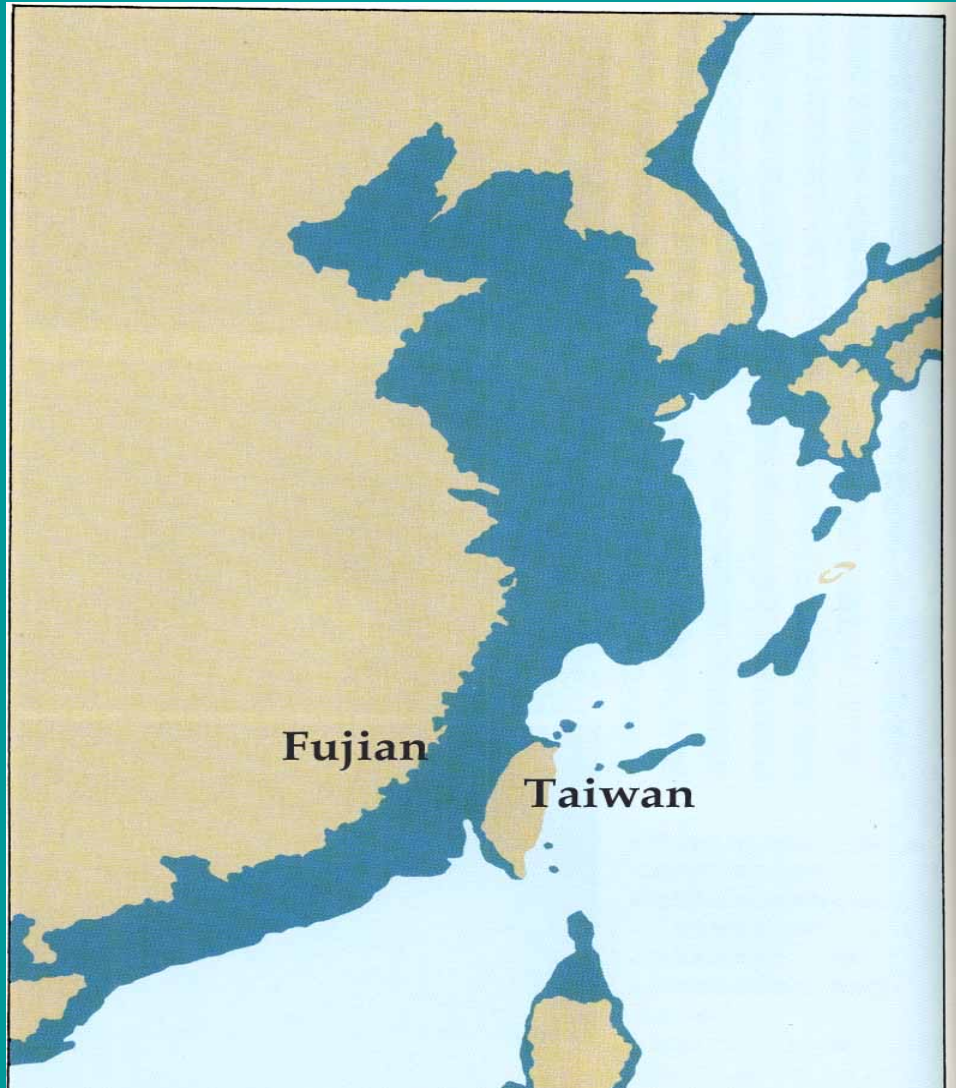
张光直：海峡两岸是南岛语族的发源地

-1987, 《南方民族考古》, 创刊号)

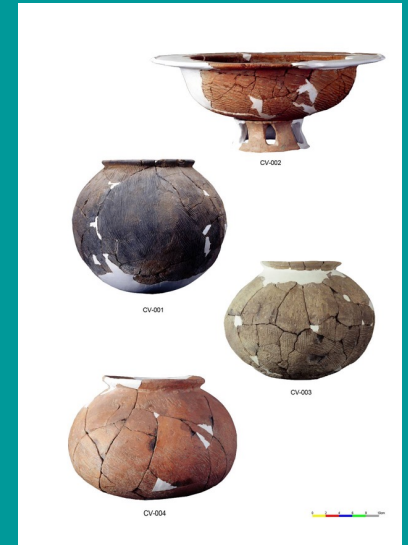
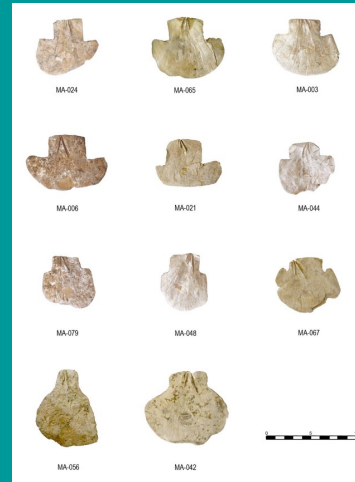
--1989, 1991, 1995, 多次撰文论述



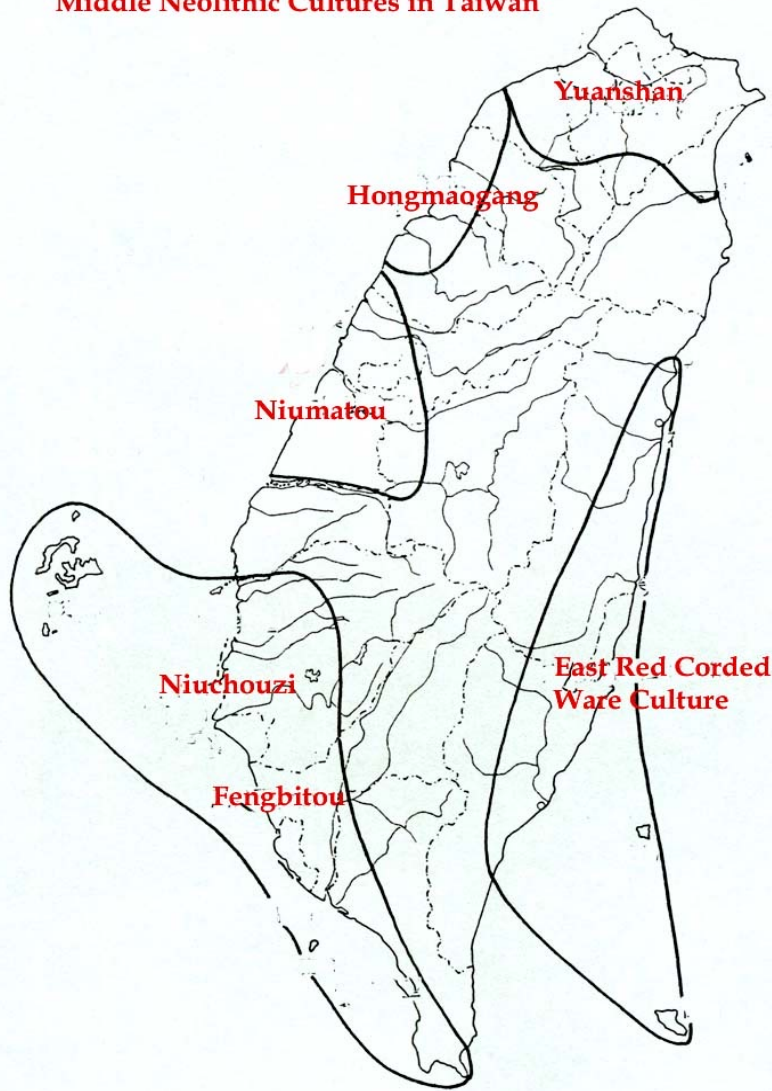
Late Pleistocene Taiwan (before 10,000 years ago)



南關里的新發現



Middle Neolithic Cultures in Taiwan



Regional diversifications increased overtime



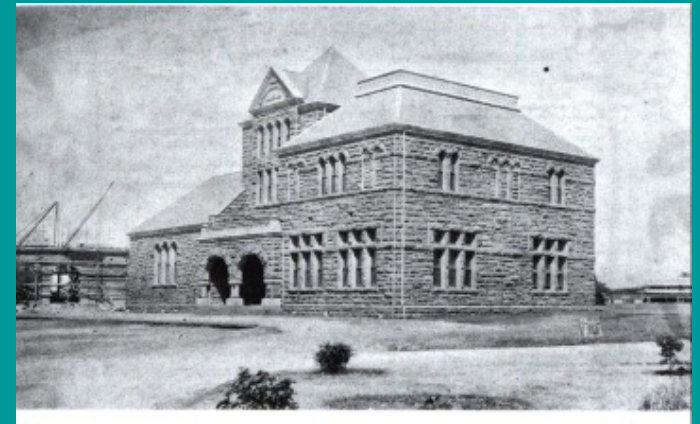
南岛语族考古的发端

- 1889, Bishop Museum 毕士普博物馆成立, Hawaii
- 1892, Polynesian Society, New Zealand. Otago Museum, Dominion Museum
- The focus of most early projects was to trace the origin of the the Polynesians



毕士普博物馆与波利尼西亚人起源的早期探索

- From the beginning of the 20th century to the mid-1980s, most of Bishop Museum' archaeological projects in Hawaii, Society Islands, Marquesas Islands, Tonga, Samoa, and other Polynesian islands as well as the Solomon Islands all concentrated on this major theme.
- 1920, “The Bayard Dominick Expedition”
Bishop Museum, Herbert Gregory.
Project Goal: The Polynesian Origin



“Hawaiian Archaeology Program” (1950s-1960s)



South Points



Kuli'ou'ou



Nu'alolo Kai

- 1960s, Society Islands, Marquesas.
(Kenneth Emory, Yosi Sinoto)



- 1962-1968. “Polynesian Culture History”. Samoa, Rorotonga, Pitcairn

(A. Spoehr)

- 1970-1978. “The Prehistory of Southeast Solomon and Santa Cruz Islands

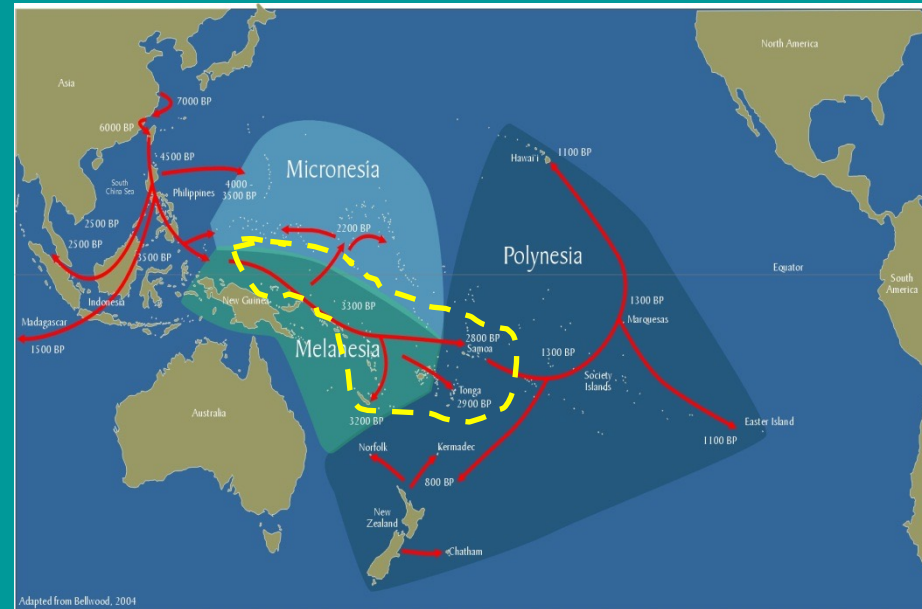
(Douglas Yen, Roger Green)

NSF funded most projects



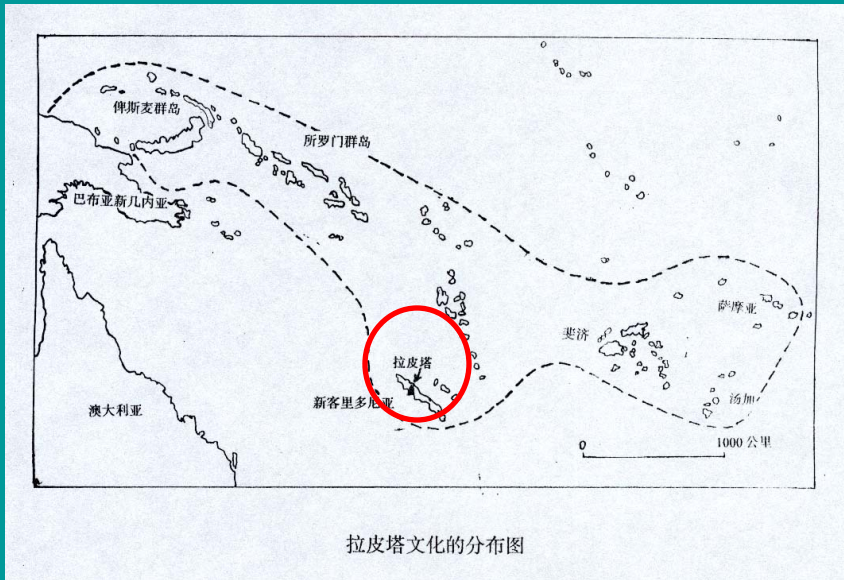
拉皮塔文化与南岛语族的扩散

- 拉皮塔文化 (Lapita culture) 或“拉皮塔文化丛” (Lapita Cultural Complex) 是分布于美拉尼西亚和玻利尼西亚西部地区的一个考古学文化，其年代约为公元前1600/1500—公元前500左右。
- 拉皮塔文化是南岛语族在大洋洲地区最早的祖先文化，是后来玻利尼西亚文化的直接祖先。因此，拉皮塔文化的来源问题便直接关系到原南岛语族的起源和扩散，成为近三十年来东南亚史前考古学的重要议题之一。



拉皮塔文化的发现

- 拉皮塔遗址是由美国加州大学柏克莱分校的 E.W. Gifford 教授于 1952 年首先发现并发掘，出土了一批极具特色的陶器
- 与陶器共存的木炭标本的年代为距今 2800 ± 350 和 2435 ± 400 年
- Gifford 第一次对拉皮塔式的陶器的分布进行了总结，并提出这一分布区已突破了人类学界传统上所划分的玻利尼西亚和美兰拉尼西亚的界限。



拉皮塔文化的扩散

- 年代范围： 1500-500BC
- 至迟在公元前1200年左右，拉皮塔文化便出现在所罗门群岛的东部地区圣克鲁斯（Santa Cruz）一带
- 拉皮塔人用了15—20代人的时间完成了跨越4500公里的大移民，平均每代人向东或向南扩张180—300公里



拉皮塔扩散动因

- 民族志学家Ward Goodenough 认为，南岛语族向太平洋地区的扩散是为了寻求更好的贸易资源。
- Kirch 认为，贸易需求不大适应解释拉皮塔文化的扩张，因为大洋洲东部的可贸易的资源是相当缺乏的。他认为，南岛语族人实行财产嫡长子继承制，这可能驱使非嫡长子的家庭不断向外寻求新土地，从而造成了拉皮塔文化的快速扩散

“拉皮塔故乡工程” (1985-1990)

- 从1985年开始，Jim Allen发起组织了有15个考古队参与的“拉皮塔故乡工程”，参与者包括澳大利亚、新西兰、美国和巴布亚新几内亚等国家的学者。这一工程在俾斯麦群岛一带进行了为期5年多的考古发掘。由于有多学科的学者参与，这一工程所取得的成果是多方面的
- 其中拉皮塔文化与南岛语族的关系、拉皮塔文化对大洋洲生态景观的影响、文化分区及区域间的交流形态和拉皮塔文化的起源等，成为这一时期的主要议题。

拉皮塔文化起源的三种理论

1, **Jim Allen**为代表的一批学者主张“美兰尼西亚本土起源”论（**Indigenous Melanesian Origins**）。**Allen**认为拉皮塔文化的主体部分是俾斯麦群岛本地起源的。根据“拉皮塔故乡工程”的发现，俾斯麦群岛在3万年前就有人居住，拉皮塔文化的许多特征都可以找到本地的渊源。不过，他也承认在拉皮塔文化的发展过程中，受到了许多外来因素的影响，其中制陶术可能由外部传入。另一部分本土起源论者则进一步发展了**Allen**的理论，否认拉皮塔文化受到了任何外来影响，认为拉皮塔文化的所有特征均是在俾斯麦群岛一带起源的

2 “通向玻利尼西亚的高速火车”理论 (Express Train to Polynesia)

这种外来论是太平洋考古学界的传统观点，其代表性的学者是Peter Bellwood。Bellwood认为，拉皮塔文化是侵入美拉尼西亚地区的一个外来文化，是拉皮塔人首次将制陶术带入这一地区。他认为，拉皮塔文化的起源地应该是在东南亚，而台湾和中国大陆东南沿海一带是其最早的发源地。



3, “三I理论” (Intrusion / Innovation / Integration), 即“侵入—更新—融合

- 以Roger Green , Patrick Kirch (1997) 等为代表
- 这一理论首先强调拉皮塔文化的许多方面是由外来的文化和人群侵入俾斯麦群岛所形成的, 这些外来的文化与当地的原居民的文化发生了融合, 并促使这些文化进行了更新。这一动态的理论已被越来越多的学者所接受

东南沿海地区与南岛语族考古研究（2000-今）



“南岛语族考古”在中国

- 东南大陆沿海与台湾地区新石器时代文化的交流与航海术
- 东南沿海新石器时代经济形态的变迁, 海洋文化经济的发展过程



壳丘头项目 (2004)

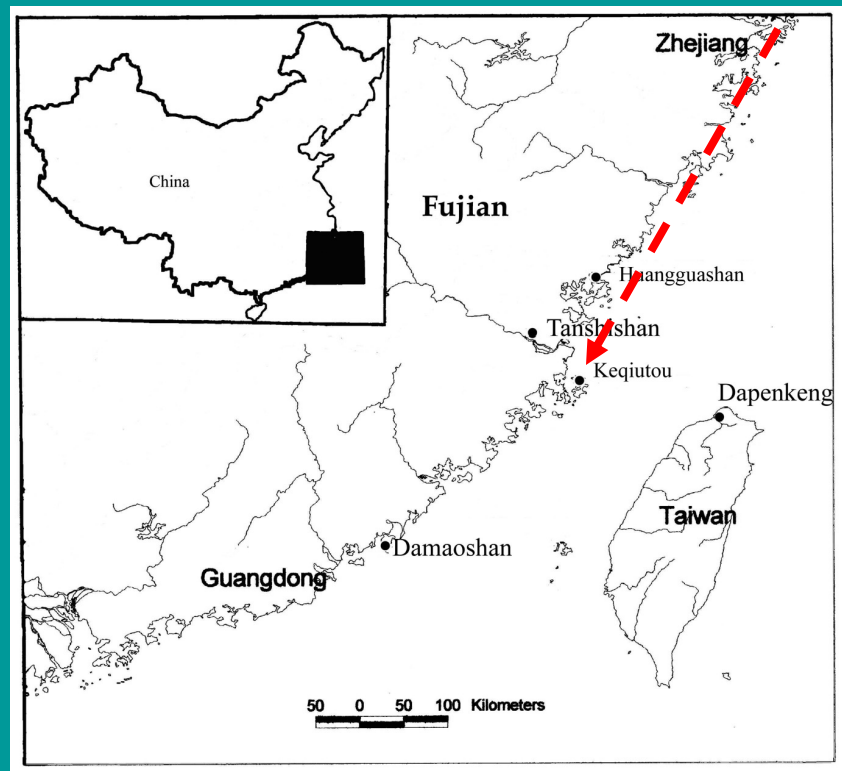


苦思壳丘头 (2004)

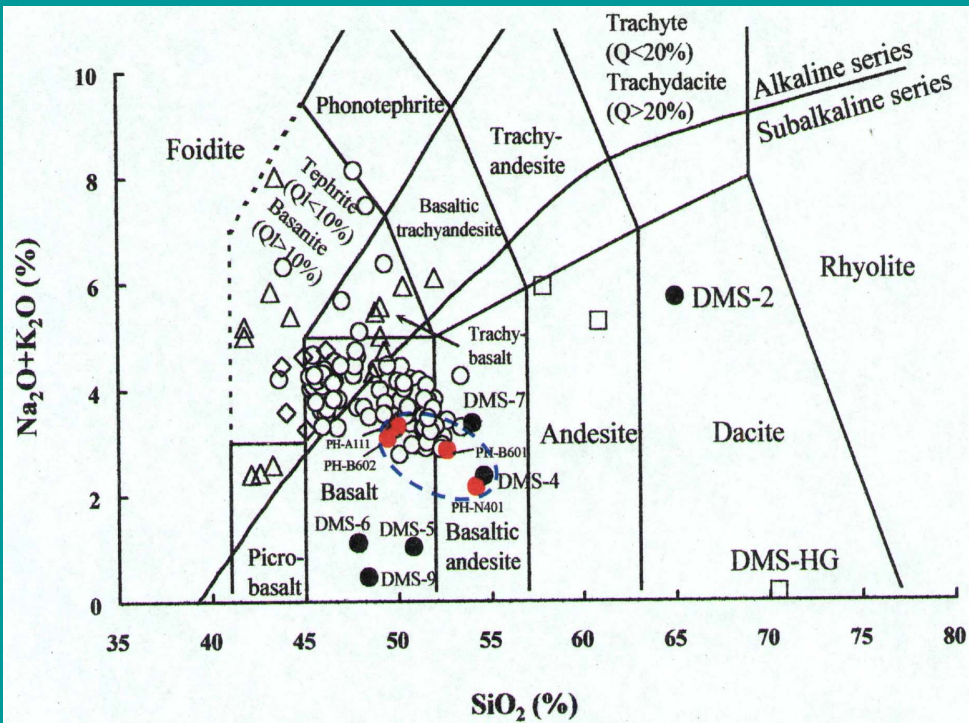


壳丘头文化的发源与影响

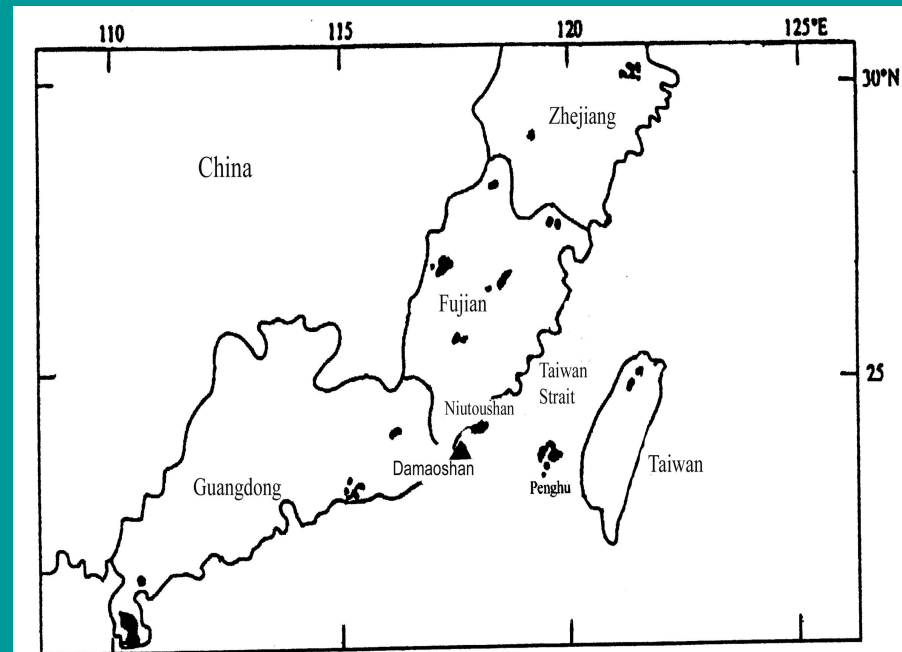
- 河姆渡文化的影响？
- 海洋文化
- 大坌坑文化的源头（之一？）



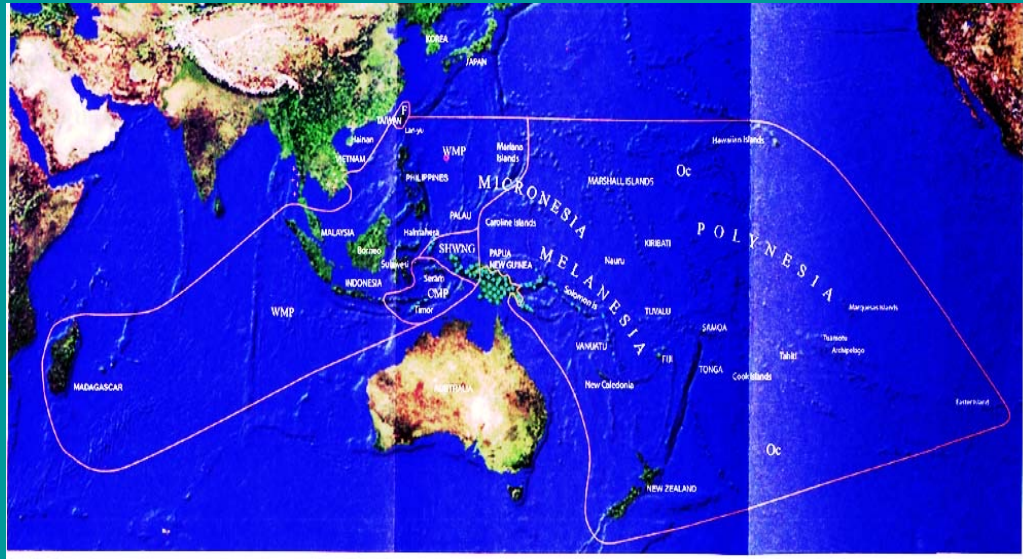
新石器时代跨越台湾海峡的航海术 --- 大帽山的石镞产地研究



- Volcanic rocks in Dongshan island
- Damaoshan adzes
- △ Basaltic rocks in Fujian-Zhejiang province
- Basaltic rocks in Penghu archipelago
- ◇ Basaltic rocks in Taiwan island
- Samples of Penghu similar to the adze compositions



南岛语族社会的跨时空比较



- 1, 社会复杂化过程的比较
- 2, 物质文化相似性所反映的历史记忆
- 3, 南岛语族的艺术

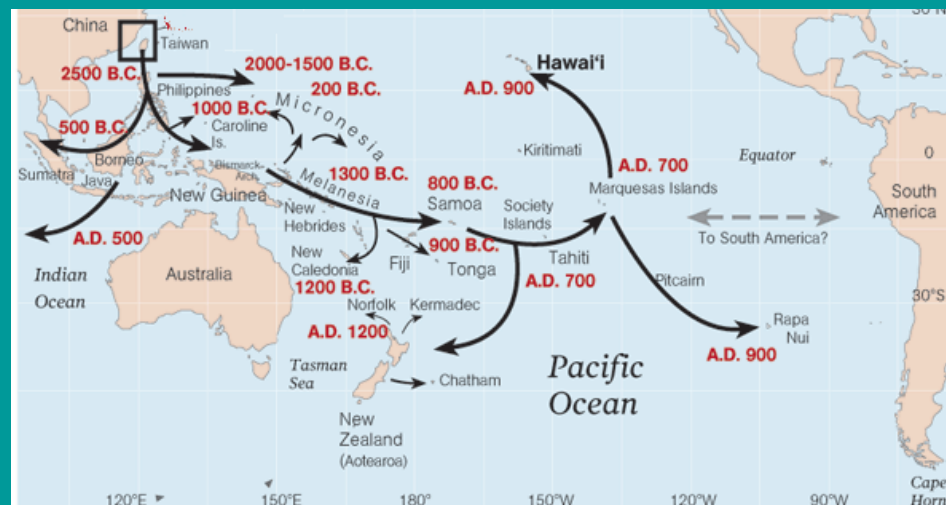
波利尼西亚酋邦的启示

- 玻利尼西亚(Polynesian)酋邦
- Marshall Sahlins: 新进化论研究
- Patrick Kirch: “酋邦”概念是从玻利尼西亚输出去的

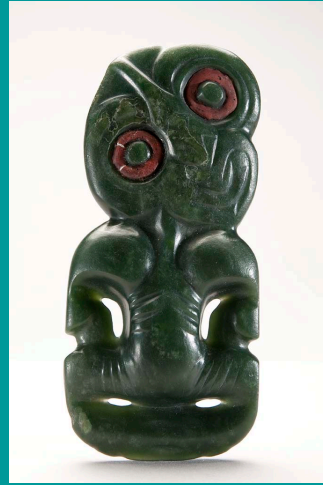


南岛语族社会复杂化过程： 中国东南与太平洋酋邦的比较

- ca. 3500-5500BP. 移民台湾时的社会组织是否为酋邦？
- 越国、闽越国：南岛语族发展出的最高水平的社会组织



崇玉习俗与历史记忆



关于祖先与神灵的艺术



Students Training



Following the ancestor's voyaging route: Tahitian adventure (July-November 2010)



Tahitian voyaging: the beginning



Tahitian Voyaging: destination





Bowers Museum



Pingtan Keqiutou Site Museum



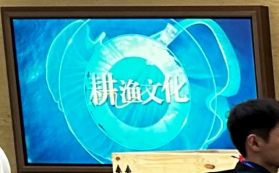






便是玉山，白雪覆盖着它，内河及江... This is the great plain, and there are hills over there, the sea next to it is...
最高处是玉山，白雪覆盖着它，内河及江... This is the great plain, and there are hills over there, the sea next to it is...
出发吧，我们去那广阔的地方，... Zou Ren's "Travel Song"
Let's go, let's go to see the vast place, ... Zou Ren's "Travel Song"

歌舞祭祀 CEREMONIAL SONG AND DANCE





踏海弄潮 得胜

东南亚岛屿

南岛语族的先民向东南亚群岛扩散的过程，也是与当地土著文化融合发展转变的过程。他们带去先进的制陶技术和水稻作物等，彻底改变了当地原有获取食物资源的生业形态。一般认为独木舟是在这个扩散过程中发展的，是当时主要的远洋航海器具，使得他们在星罗棋布的东南亚岛屿中能够自由地往来穿梭、生存活动，其文化也得到了快速发展，航海器具和技能进一步改善，为其后裔向更广袤的南太平洋迁徙奠定了基础。

SOUTHEAST ASIAN ISLANDS SWIMMING
IN THE SEA AND FLOATING IN THE
SOUTHERN OCEAN

The process of Austronesian seafaring expansion in the Southeast Asian archipelago was also a process of integration and transformation with the original culture. They brought pottery-making technology and rice production techniques, and also improved the tools and techniques for sea voyages. They completely changed the original cultural features of the Southeast Asian islands, and also changed themselves. Many believe that the keelboat may be the main navigation tool in diffusion process. The arrival of Southeast Asian islands further led the navigation skills of the Austronesian people, laying the foundation for their descendants to migrate to the vast South Pacific.

东南群岛扩散图

东南群岛扩散图展示了南岛语族先民从东南亚群岛向太平洋、印度洋及非洲东海岸扩散的路线。图中显示了主要的航海路线和扩散方向。

东南群岛扩散图展示了南岛语族先民从东南亚群岛向太平洋、印度洋及非洲东海岸扩散的路线。图中显示了主要的航海路线和扩散方向。

華揚珍品
HUAYANG PINE ART

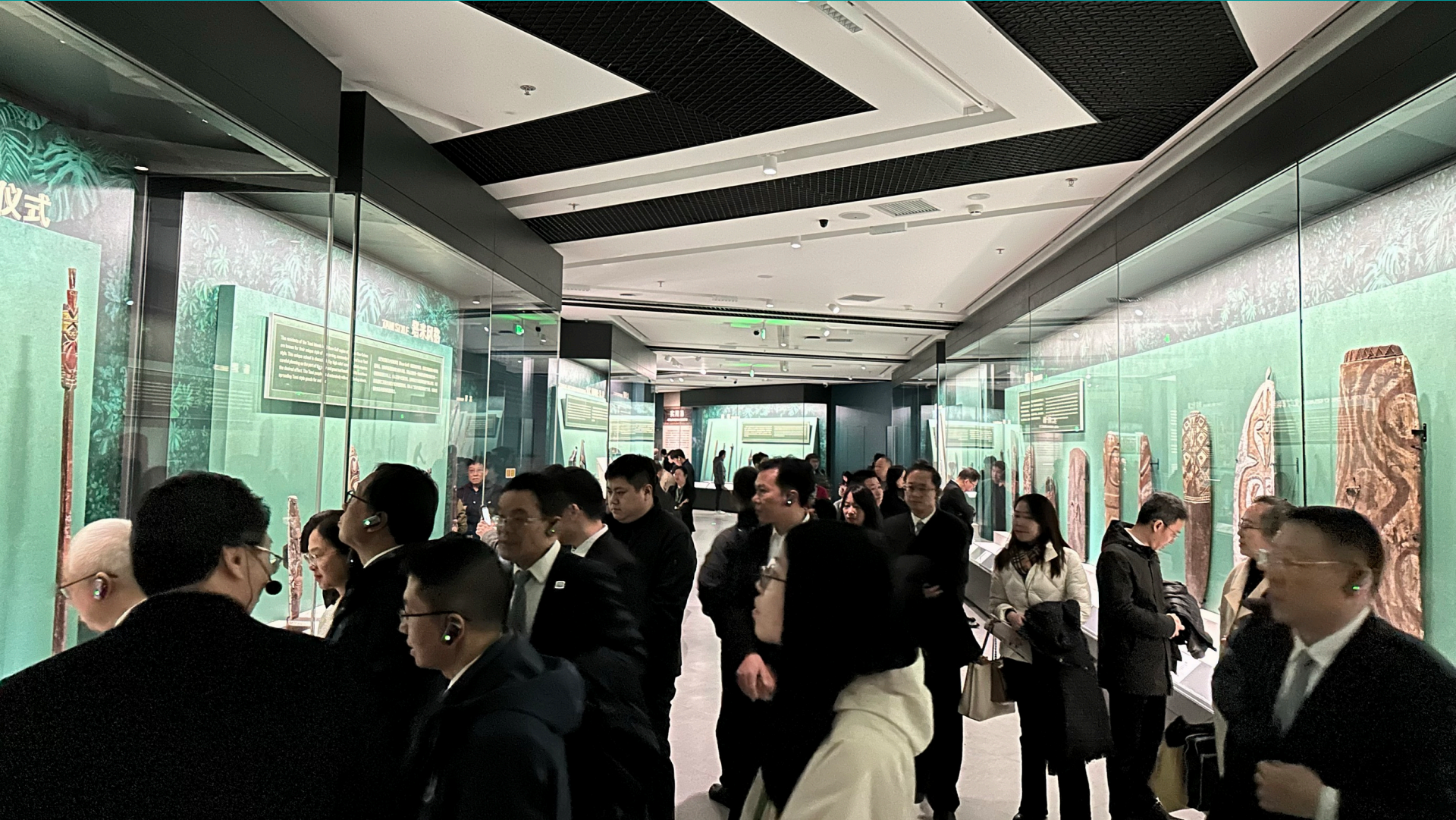


溯源·共

Kejuhu Site Museum

Kejuhu Site Museum
Opening Ceremony of Maqarossan Culture
and Art Exhibition and Inauguration of Kejuhu Site Museum

Kejuhu Site Museum





仪式屋 CEREMONY HOUSE

身体装饰
BODY ADORNMENT

神灵形象
SPIRIT FIGURES

These figures represent the spiritual world of the indigenous people. They are often made of wood and are used in various rituals and ceremonies. The figures are highly stylized and often have exaggerated features, such as large heads and long necks. They are a testament to the rich cultural heritage of the indigenous people.

向海
— 平凉
ON BY THE SEA

2023年度全国
“六大”和“十大”考古新发现









“他们是勇敢的水手、勤奋的工匠和机灵的商人。”
— 马尼拉船夫·马福洛夫题词《南太平洋上的航海者》
Manila Boatman · Mafuoluo's Epitaph 《South Pacific Voyagers》

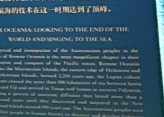
望极天涯 向海而生

远大洋洲

南岛语系向远大洋洲的扩散和移民，是民族迁徙和海洋文明中最波澜壮阔的一幕。远大洋洲包括南美洲、非洲、欧洲、亚洲、大洋洲、北美洲和南美洲。在距今20000年前左右，首批南岛语系移民开始从东南亚向远大洋洲扩散。到公元前1000年，南岛语系移民已经遍布远大洋洲。南岛语系移民在远大洋洲的扩散和移民，是民族迁徙和海洋文明中最波澜壮阔的一幕。

THE OCEANIA LOOKING TO THE END OF THE WORLD AND HUNTING TO THE SEA
The original settlement of the human people on the world's major islands of the Pacific Ocean is one of the most dramatic episodes in human history. The first Austronesian immigrants began their journey from Southeast Asia to the Pacific Ocean around 20,000 years ago. By 1000 BC, Austronesian immigrants had spread throughout the Pacific Ocean. The Austronesian immigrants' expansion and migration in Oceania is one of the most dramatic episodes in human history.

远大洋洲





面具艺术 MASK

身体装饰

神灵形象 SPIRIT FIGURES 神灵形象

other
to the
variety
their

ines of
cultures
rks like
tection
meeting
are not
ate these
magic is



CLOTHING

以文化内蕴、其意深奥文化尚具神秘感。其
的精髓。如人的手和脚和人的眼睛可以
原子的分子和细胞组成等等。这



苗族服饰

苗族服饰

苗族服饰

苗族服饰
MIAO CLOTHING

苗族服饰
MIAO CLOTHING

苗族服饰

苗族服饰
MIAO CLOTHING

苗族服饰
MIAO CLOTHING

苗族服饰
MIAO CLOTHING

阿美人服饰
A-ME CLOTHING

苗族服饰
MIAO CLOTHING

苗族服饰
MIAO CLOTHING

达姆人服饰
TAO CLOTHING





谢谢
Thank You

